



Éclaireuses
& éclaireurs
de la Nature

- ASSEMBLÉE GÉNÉRALE 2023 -

PIÈCE 7 :

Projet éducatif

ASSEMBLÉE GÉNÉRALE 2023

Pièce 7 : Projet éducatif

Préambule

Le projet éducatif actuel a été écrit en 2013, il y a 7 ans. En 2020, le groupe local de Pays-Arédien propose à l'assemblée générale de faire évoluer le texte pour le rendre plus actuel et notamment ajouter la notion de résilience. La commission écologie produit plusieurs travaux en lien et interpelle le conseil d'administration (CA) pour modifier la partie écologie du projet éducatif. L'objectif est ajouté au plan triennal 2022-2025 par l'assemblée générale 2022.

Le conseil d'administration définit une méthode pour cette révision dès le mois de décembre en suivant la méthode Renouveau et Actualisation des Programmes (RAP) de l'OMMS avec comme objectif de faire une mise à jour et pas une refonte totale, centrée sur la notion de résilience en laissant la possibilité à d'autres sujets d'émerger.

Les étapes

De décembre à mars, les salariées organisent une grande consultation de l'association : les jeunes, les Compagnons, les chefs et cheftaines, les parents et les différentes commissions impliquées : pédagogie, écologie, internationale et spiritualité.

La commission écologie réfléchit à la partie écologie et propose d'ajouter :

- La transmission de connaissances du vivant, des écosystèmes, des enjeux écologiques
- L'accueil des émotions fortes et de l'éco-anxiété
- Une volonté de s'engager en faveur du vivant

Lors de son week-end de mars, le conseil d'administration ainsi que des représentants de chaque commission impliquée liste les grands thèmes qui sont ressortis dans la cadre de la consultation et du retour de la commission écologie. Le CA se réunit de mars à mai pour traiter les grands thèmes suivants :

- L'éducation au numérique et la pause numérique
- La santé mentale des jeunes
- Les questions d'oppression et d'émancipation, notamment les questions liées aux genres.

De juin à octobre, le conseil d'administration finalise l'écriture en ajoutant tous les points précédents, toujours en lien avec des membres des commissions. Un dernier aller/retour a lieu avec la commission écologie concernant la partie trois.

Le conseil d'administration soumet maintenant la proposition de réécriture du projet éducatif à l'approbation de l'assemblée générale.



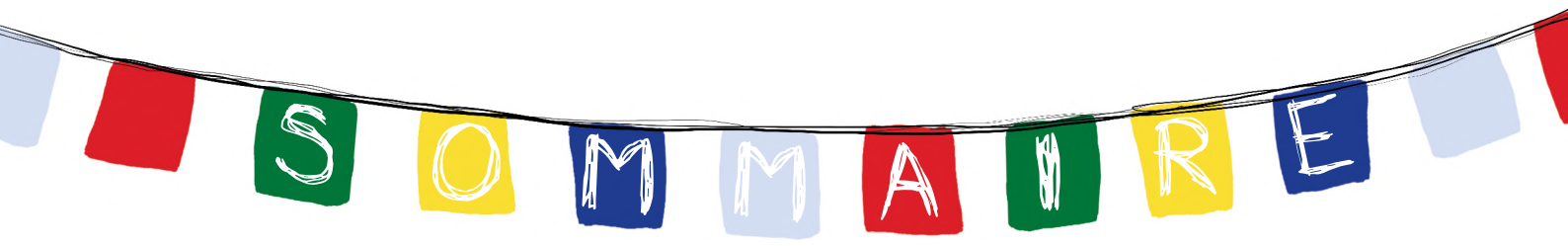
Projet Éducatif

des Éclaireurs et Éclaireuses
de la Nature



Éclaireuses • Éclaireurs de la Nature

Mouvement scout pour une éducation à la Pleine Conscience



Un mouvement de scoutisme acteur d'un esprit de sagesse et de non-violence ~~~~~	3
1 - Scoutisme: grandir avec les éclaireuses et les éclaireurs ~~~~~	4
Chercher son chemin ~~~~~	4
Cheminer ensemble ~~~~~	5
Cheminer dans le monde ~~~~~	7
2 - Spiritualité: éclairer sa propre nature ~~~~~	8
Le cœur de l'inspiration des EDLN ~~~~~	8
Une spiritualité laïque au cœur de la vie ~~~~~	8
Les trois apprentissages au cœur de la spiritualité des EDLN ~~~~~	9
L'ouverture du cœur ~~~~~	9
3 - Écologie: se relier à la nature ~~~~~	10
La nature, lieu d'émerveillement ~~~~~	10
La nature, notre mère nourricière ~~~~~	11
Se questionner et comprendre la nature ~~~~~	11
Nourrir notre engagement et nos actions ~~~~~	12
Rejoignez-nous! ~~~~~	13



Un mouvement de scoutisme acteur d'un esprit de sagesse et de non-violence

L'association des Éclaireuses et Éclaireurs de la Nature (EDLN) est un mouvement de scoutisme. C'est un lieu d'activités, de jeux et d'aventures, où l'ambition est de proposer aux enfants et aux jeunes un cadre pour rêver, grandir, se connaître, vivre ensemble, explorer le monde, agir, bâtir des projets et construire un monde meilleur. L'association propose aux enfants un chemin éducatif qui leur permet de devenir des adultes heureuses et heureux, responsables, actives et actifs dans leur vie et dans la société.

Elle propose aussi à des adultes bénévoles d'accompagner ces jeunes dans une relation éducative de confiance, en complément de leur éducation habituelle: famille, école, associations sportives, artistiques et autres.

"Les rêves d'aujourd'hui seront les réalités de demain."

Malala Yousafzai

Le mouvement des Éclaireuses et Éclaireurs de la Nature s'inspire des valeurs éthiques et spirituelles universelles du bouddhisme. Il met en œuvre cette inspiration en offrant à chacune et chacun de ses membres, jeunes et adultes, la possibilité d'explorer et de cultiver ses propres qualités par l'expérience de la pleine présence, de l'interdépendance avec le vivant et de l'ouverture du cœur.

Conscients des enjeux actuels, les Éclaireuses et Éclaireurs de la Nature prennent position en faveur d'une écologie respectueuse du Vivant. Chacune et chacun est amené-e à porter son attention sur sa relation avec l'environnement en vivant avec la nature, en cherchant à la comprendre et en s'engageant pour la protéger.

Reconnaissant les forces vives, parfois d'indignation ou de rejet, mais aussi d'enthousiasme et de créativité propres à la jeunesse, le mouvement se propose d'accompagner les jeunes vers la recherche de leur propre boussole intérieure, tournée vers une vie épanouie, des actes positifs, responsables, utiles à eux-mêmes, aux autres et au monde, afin de devenir les actrices et les acteurs de leur futur.



Un mouvement scout reconnu par le scoutisme mondial

Les Éclaireuses et Éclaireurs de la Nature sont membres de la Fédération du Scoutisme Français et adhérents aux deux organisations scouts mondiales: l'Organisation Mondiale du Mouvement Scout (OMMS) et l'Association Mondiale des Guides et Éclaireuses (AMGE). Ils y adhèrent pleinement et s'engagent à mettre en pratique les buts, principes et méthodes décrites par ces organisations mondiales. Fondée en 2007, l'association a été créée pour représenter le scoutisme d'inspiration bouddhiste en France, aux côtés des autres associations composant la Fédération du Scoutisme Français.

Les trois chapitres du projet éducatif des EDLN se basent sur les trois piliers fondateurs du mouvement:

Le scoutisme
Le bouddhisme
L'écologie



Scoutisme

grandir avec les éclaireuses et les éclaireurs

Les EDLN proposent à chaque enfant, chaque jeune, de grandir avec le scoutisme en devenant une éclaireuse ou un éclaireur. Il s'agit d'une invitation faite aux enfants et aux jeunes à poursuivre une quête, un trésor. Mais le vrai trésor est au-delà de l'aventure symbolique: l'éclaireuse, l'éclaireur apprend

à chercher son chemin, en coopération avec celles et ceux qui l'entourent, la nature et le vivant.

Dans un monde où les crises alimentent le pessimisme, le scoutisme est un formidable moteur d'espoir!



Chercher son chemin

Le scoutisme propose aux jeunes une éducation émancipatrice et libératrice qui vise à exprimer les qualités déjà présentes chez les jeunes plutôt qu'à les imprimer depuis l'extérieur. Dans un monde en perpétuel bouleversement, nous faisons confiance au potentiel de chaque jeune et l'accompagnons dans le développement de nouvelles compétences et de ses qualités intérieures, par la prise d'initiative et de responsabilité.

"Les connaissances qu'on a cherchées restent, celles qu'on n'a pas cherchées se perdent."

Baden-Powell

Les cinq branches (ou tranches d'âge)

Les Colibris 6-8 ans

Les Voyageuses et Voyageurs 8-11 ans

Les Vaillantes et Vaillants 11-14 ans

Les Pionnières et Pionniers 14-17 ans

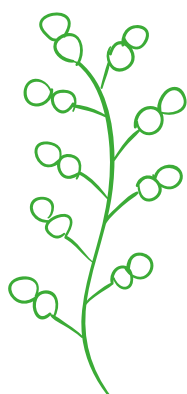
Les Compagnons 17-20 ans

Le mouvement encourage les jeunes à exprimer leurs ressentis et à faire preuve d'entraide. Les chefs et cheftaines scouts leur proposent des outils pour reconnaître les oppressions sociales et affectives qui peuvent peser sur leurs épaules. Progressivement, en identifiant leurs besoins pour continuer à s'épanouir, ils et elles prennent pouvoir sur leur vie. Les adultes sont garants des objectifs et de la méthode permettant de faire réussir avec les jeunes cette éducation libératrice.



Baden-Powell, le fondateur du scoutisme, avait choisi comme emblème la fleur de lys, qui indiquait le nord sur les cartes anciennes. Chez les EDLN, nous faisons vivre ce symbole en invitant chaque jeune à prendre possession de son développement et à découvrir sa propre boussole intérieure, celle qui le guidera dans sa future vie d'adulte autonome, solidaire, responsable et engagé.

Les EDLN se reconnaissent dans les trois principes fondamentaux du scoutisme: une relation saine à soi-même, une relation harmonieuse à l'autre, et une exploration de la dimension spirituelle de l'existence. Nous considérons que la recherche de sens est une dimension essentielle de l'humain qui ne peut être ignorée.



Les six axes de développement

1. développement physique
2. développement intellectuel
3. développement affectif
4. développement social
5. développement spirituel
6. développement du caractère

Cheminer ensemble

De nos jours, l'approche individualiste de la vie prime trop souvent. La méthode scout et guide nous offre des clés pour répondre à cet enjeu de société. Par la pratique de la coopération, le scoutisme insiste sur le souci des autres, la solidarité et l'entraide. La progression des jeunes commence par l'engagement volontaire à respecter une éthique et une charte de vie collective: la loi du cœur. Tout en prenant en considération cet engagement, chaque jeune est invité à prononcer sa promesse qui symbolise son adhésion à la vie scout. La variété des expériences vécues par le jeune lui permet de développer progressivement une discipline intérieure favorisant l'épanouissement du groupe, qui repose sur la complémentarité de toutes et tous.

À ce titre, la différence de genre étant vue comme une richesse et non comme un clivage, nous éduquons à la mixité les jeunes dans un même souhait d'auto-émancipation. Nous sommes profondément convaincus que chaque enfant, chaque jeune, quels que soient son genre, son milieu d'origine, son vécu, ses possibilités, a quelque chose d'exceptionnel en lui ou elle qui peut être mis au service de toutes et tous et qui n'attend que d'être révélé. Pour accompagner cette émergence, l'éducateur, l'éducatrice construit une relation de confiance avec les jeunes autour des quatre dynamiques suivantes :



Écouter et dialoguer: pour que soit garantie sa sécurité affective, émotionnelle et morale, chaque jeune fait l'objet d'une attention particulière quant à ses questionnements, ses craintes, ses besoins et ses désirs. Les cheftaines et chefs scouts adaptent leur posture à la variété des situations vécues et accueillent la parole de chaque jeune afin de mettre en place un dialogue privilégié. Parfois perçu comme un modèle dans certains domaines, c'est surtout en tant que grand frère ou grande sœur que l'éducatrice et l'éducateur se positionne, à l'écoute, partageant les aventures et le quotidien des enfants et des jeunes. Les éducatrices et éducateurs interviennent pour garantir le cadre dans lequel se construit la vie du groupe.

Vivre en coopération: la vie chez les EDLN est construite sur le modèle d'une "république des jeunes", où chacune et chacun participe aux décisions dans une dynamique démocratique pour gérer la vie quotidienne et l'aventure de l'unité. Le système d'équipes permet à chacun et chacune de prendre son rôle et ses responsabilités et de les expérimenter au sein du groupe. Dans ce cadre ludique, les jeunes font aussi l'expérience de l'engagement et de la responsabilité collective, en s'impliquant dans des projets utiles à la société.



Apprendre par l'expérience : les activités et les jeux vécus dans le scoutisme sont autant de moyens de proposer des expériences qui enrichissent et transforment intérieurement. Chaque activité est réfléchie en fonction de l'intérêt pédagogique qu'elle comporte et de sa pertinence au regard des besoins des jeunes accueillis. Le soutien des adultes encourage les jeunes à mener des projets à la mesure de leurs capacités.

Garantir un cadre sécurisant : les adultes prennent des dispositions pour que les jeunes évoluent à l'abri de la maltraitance physique et psychologique. Les jeunes apprennent aux côtés de leurs pairs à reproduire ce cadre au quotidien. La volonté des Éclaireuses et Éclaireurs de la Nature est d'accompagner les adultes à écouter et prendre en compte la parole des jeunes pour assurer leur sécurité, à l'intérieur comme à l'extérieur de l'association.



Favoriser la résilience

L'éducation scoute contribue à former des personnes résilientes, c'est-à-dire capables d'affronter les difficultés et de rebondir en cas d'échec. Cela est possible par l'acquisition de quatre compétences fondamentales : la capacité à développer des relations sociales positives, la capacité à résoudre des problèmes, l'autonomie, c'est-à-dire la capacité à juger et à décider par soi-même, et la capacité à considérer la vie et l'avenir avec optimisme. Ces compétences s'acquièrent grâce à une relation éducative avec les jeunes faite d'attention et de bienveillance, d'ambitions exprimées à leur égard et par l'ouverture d'opportunités de participation et de contribution positive dans la communauté.

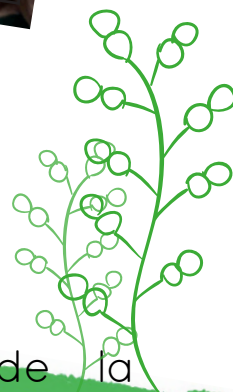


Cheminer dans le monde

Les éclaireuses et éclaireurs se retrouvent régulièrement lors de grands rassemblements nationaux, qu'ils organisent ou auxquels ils participent. Les EDLN sont aussi membres des organisations du scoutisme mondial. En devenant "éclaireuse et éclaireur de paix" les EDLN s'engagent dans la construction d'un monde meilleur. En rejoignant cette fraternité mondiale, les enfants et les jeunes se construisent en tant que citoyens et citoyennes du monde, conformément au vœu de paix universelle formulé par Baden-Powell.

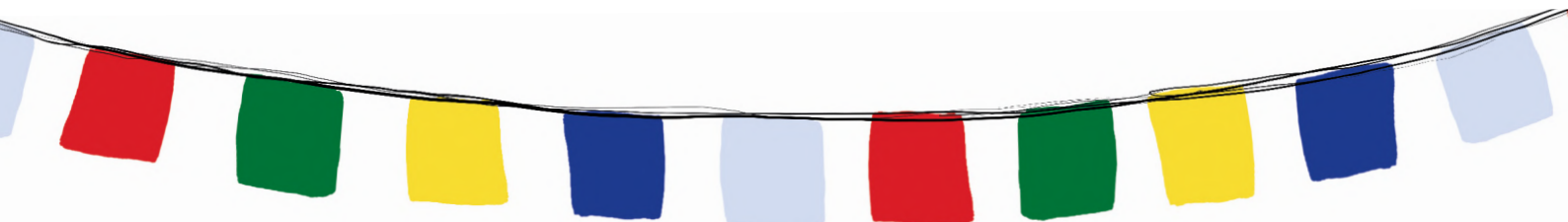
Un mouvement ouvert à toutes et tous

L'association s'engage en faveur de l'inclusion et de l'ouverture à toutes et tous. Elle accueille les enfants, les jeunes et les adultes, quelles que soient leur culture, leur origine sociale, leur croyance, leur genre. Dans la mesure de la garantie de la sécurité de toutes et tous, le mouvement accueille les personnes quel que soit leur état de santé physique et mental. L'égalité et l'équité sont des valeurs essentielles qui permettent la création d'un environnement sûr et inclusif où chacune et chacun peut s'épanouir et contribuer au bien de la communauté.



Les neuf éléments de la méthode scout, guide

1. la loi du cœur et la promesse
2. l'éducation par l'action
3. le système d'équipe
4. le cadre symbolique
5. la vie dans la nature
6. la progression personnelle
7. la relation éducative
8. l'engagement dans la communauté
9. la relation à l'autre



2

Spiritualité éclairer sa propre nature

L'évolution de notre société moderne, développant sans cesse technologie et confort matériel, provoque dans le même temps un sentiment de perte de sens: l'absence de sens profond donné à la vie. Dans ce contexte, la quête de l'épanouissement et du bonheur, individuel et collectif, perd de son importance dans le cheminement de l'être humain en général et dans l'éducation des enfants en particulier. Aujourd'hui plus que jamais, notre monde a besoin d'évoluer et sa jeunesse en est l'avenir. Mais aucun changement extérieur véritable ne peut advenir sans changement intérieur.

"On a besoin de nous à tous les échelons de la société. On a besoin que nous transformions nos esprits et nos actions pour le bien des autres et pour l'avenir du monde."

Pema Chödrön



Le coeur de l'inspiration des EDLN

Le mouvement des EDLN propose une spiritualité non confessionnelle et non dogmatique qui puise sa source au cœur du bouddhisme. Il y a 2 500 ans, le Bouddha a transmis des enseignements nommés "Dharma", ayant pour objectif de se libérer des conditionnements et des illusions, sources de disharmonie et de souffrance, et de réaliser sa nature profonde, source d'harmonie et de bonheur. L'éducation essentielle commence donc par apprendre à découvrir et à se connecter à ses propres ressources afin de pouvoir les faire rayonner dans tous les aspects de sa vie.

Ainsi le nom de notre mouvement "Éclaireuses et Éclaireurs de la Nature" renvoie à la "nature" des forêts et des bois et aussi à la "Nature" profonde de chacune et chacun, source de bonheur. Ces deux aspects sont liés et se reflètent.



Une spiritualité laïque au coeur de la vie

Le mouvement des EDLN, au cœur de son inspiration bouddhiste, comprend le besoin de sens comme un élan naturel de la jeunesse qu'il est bon d'explorer et de cultiver. Notre mouvement offre ainsi à chacune et chacun la possibilité de devenir un "éclaireur de l'invisible", un éclaireur de sa propre nature.

Dans notre scoutisme, le développement spirituel est proposé de façon laïque. Il n'est jamais lié à l'instruction de concepts ou de dogmes. La proposition spirituelle est liée aux

efforts que les jeunes souhaitent accomplir eux-mêmes pour comprendre le sens de leurs expériences de vie, à leur rythme et avec leurs mots. Les principes spirituels les accompagnent progressivement dans la construction de leur personnalité, dans l'ouverture à l'autre, et dans la compréhension de leur propre expérience. C'est pourquoi le développement spirituel vécu dans le scoutisme n'est jamais séparé des aspects de la vie quotidienne, mais en fait intimement partie.

L'unité dans la diversité

Les EDLN portent une vision d'unité dans la diversité. Les différentes traditions et religions partagent un fond commun éthique et spirituel dans une diversité d'expressions et de formes. La rencontre de l'autre, le dialogue inter-religieux et le respect de toutes ces formes d'expression sont pour nous une des clés d'un monde de paix.



Les trois apprentissages au coeur de la spiritualité des EDLN

La proposition spirituelle se base sur les aspects universels et non-confessionnels de la pratique du Dharma, appelés les "trois apprentissages", proposés de façon adaptée aux différentes tranches d'âge :

- Adopter une éthique de vie: dans notre quotidien scout, nous cultivons une discipline de vie et une éthique de santé. Cela se manifeste par une alimentation saine, locale et majoritairement végétale, une parole juste et non-violente, des relations saines, une sobriété dans l'usage des ressources et une volonté d'harmonie avec la Nature et les êtres vivants. Cette éthique contribue aux transformations nécessaires de nos sociétés face aux changements du vivant, notamment du climat et de la biodiversité.
- S'ouvrir à l'expérience de la pleine présence: La pleine présence, ou pleine conscience, consiste à découvrir une qualité d'ouverture et de discernement et de l'expérimenter en toute situation. Avec la nature comme lieu de pratique privilégié, les jeunes découvrent progressivement cette pratique de la présence et de l'attention. Elle permet une expérience directe des merveilles de la nature, à travers tous les sens, au-delà du bavardage mental.
- Comprendre profondément sa Nature et la nature: la pleine présence permet de découvrir sa nature intérieure et de faire l'expérience profonde de ses émotions, ce que je suis et ce que je vis. Cette compréhension libère des conditionnements, sources de mal-être, et permet de développer toutes les qualités inhérentes à notre nature intérieure. Elle s'expérimente d'abord au niveau conceptuel, puis elle devient plus directe et intuitive dans l'expérience de la pleine présence. Le regard extérieur s'affine et il en émerge une compréhension plus fine du monde et du vivant. Cette vue juste est le prélude à une action juste en lien avec la vie.

"Développons le respect pour tous les êtres vivants. Essayons de remplacer la violence et l'intolérance par la compréhension et la compassion. Et l'amour."

Jane Goodall



L'ouverture du coeur

La tradition du Bouddha considère que la nature fondamentale présente en chacune et chacun est emplie de bonté et d'empathie naturelles. Ainsi, découvrir et cultiver la qualité de son bon cœur, ouvert à l'autre et au monde, est synonyme de bien-être autant pour soi-même que pour autrui. Vivre ensemble et en harmonie, c'est considérer l'autre comme un autre soi. Tout cet apprentissage se résume en une phrase: "ne fais pas à l'autre ce que tu ne voudrais qu'il te soit fait". Très largement, le scoutisme des EDLN propose à ses membres de faire l'expérience de cette joie qu'apportent le respect de l'autre et de toute forme de vie.



Écologie

se relier à la nature



Les Éclaireuses et Éclaireurs de la Nature font confiance à la nature pour être une source d'inspiration et d'exploration pour des futur.e.s adultes engagé.e.s.

Notre monde est marqué par une destruction de plus en plus rapide des espaces naturels au profit de l'humain et par la création d'une société hors sol. Les activités scouts des EDLN offrent l'occasion de faire une pause, notamment numérique et de prendre le temps d'une respiration, pour s'éveiller à ce qui nous entoure et apprécier directement, par les sens, la nature comme champ d'expérience.

"La nature est à la fois un club, un laboratoire, et un temple."

Baden Powell



La nature, lieu d'émerveillement

La vie dans la nature est une source d'émerveillement pour toutes et tous. Par l'émerveillement, les Eclaireuses et Eclaireurs de la Nature encouragent une attitude de respect, d'intimité, de proximité, de curiosité et de gratitude vis-à-vis de la vie sous toutes ses formes. Chacune et chacun est amené.e à réaliser progressivement qu'il n'y a pas de

séparation réelle : je suis dans la nature, et la nature fait partie de moi.

À travers les activités proposées, les jeunes apprennent à cultiver la joie, à ouvrir leurs cœurs pour découvrir et rencontrer la diversité du vivant afin d'habiter avec la Nature : celle qui nous entoure et notre nature intérieure.

Via des jeux pédagogiques, des services quotidiens et la vie campée, les jeunes font l'expérience d'un quotidien plus sobre et respectueux. Ils redécouvrent alors les besoins essentiels : manger, boire, dormir, se protéger de la pluie et s'amuser ensemble.

"Une prise de conscience peut sortir d'un moment de calme où l'on aura pris le temps de découvrir et de contempler les merveilles de la nature. On prendra le temps de guetter les étoiles filantes dans la nuit d'été, de se sentir tout petit face à l'immensité de l'univers, le temps de sentir la majesté d'un paysage. Dans une conception holistique de l'éducation, le contact avec la nature permet de retourner à l'essentiel de l'existence".

Bureau Mondial du Scoutisme





La nature, notre mère nourricière

A l'heure où notre alimentation devient de plus en plus industrialisée et artificielle et où il devient difficile de savoir d'où vient exactement

"Il ne s'agit pas seulement de savoir : quelle planète laisserons-nous à nos enfants, mais aussi quels enfants laisserons-nous à notre planète ?".

Pierre Rabhi.

notre nourriture, nous proposons aux jeunes de redécouvrir un lien fondamental qui nous relie à la Terre. Nous apprenons à respecter la terre et notre corps en goûtant des aliments sains, le plus souvent possible issus d'une agriculture locale et biologique, fruits d'une harmonie entre la nature, le vivant et l'humain.



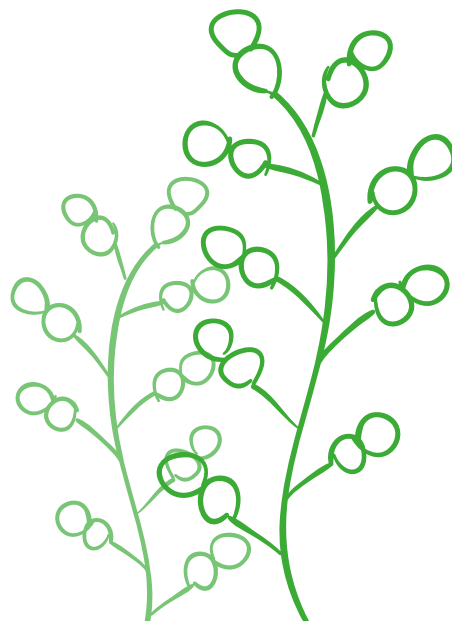
Se questionner et comprendre la nature

Pour connaître la nature, le mouvement propose aux enfants de l'association d'acquérir des connaissances concrètes sur les plantes, les animaux et plus largement sur le vivant. Graduellement, les EDLN favorisent aussi la compréhension des cycles naturels et des enjeux écologiques de notre civilisation tels que la perte de biodiversité, le changement climatique, les interdépendances et les limites planétaires.

Les transitions profondes essentielles à nos sociétés pour garantir un avenir souhaitable peuvent être source d'anxiété ou d'émotions fortes parfois difficiles à

vivre. Aux Éclaireuses et Éclaireurs de la Nature, les jeunes apprennent à les accueillir et sont accompagnés pour vivre le mieux possible ces émotions, notamment à travers la pratique de la Pleine Conscience et l'invitation à s'engager pour le vivant.

Ces compréhensions apportent une prise de conscience de l'état du monde et de la nécessaire sobriété dans notre relation à la nature dans le scoutisme et au-delà, dans notre quotidien. Nous expérimentons que l'on peut vivre heureux avec moins : une sobriété heureuse.





Nourrir notre engagement et nos actions

Les jeunes disposent d'un cadre pour faire résonner leurs aspirations, accompagner leur envie d'engagement, leur permettre de devenir actrices et acteurs du changement et encourager leur créativité afin d'imaginer de nouveaux modes de vie.

Les EDLN souhaitent faire vivre un scoutisme engagé à travers la solidarité, la camaraderie, le respect mutuel, et l'action collective en partenariat avec des associations œuvrant pour l'écologie afin d'imaginer et créer ensemble un monde meilleur. Les membres de l'association expérimentent la force du lien à travers l'écoute et l'entraide pour faire œuvre commune.

"Personne n'est trop petit pour avoir un impact et changer le monde."

Greta Thunberg

Le mouvement contribue à préserver ou restaurer les écosystèmes, quand cela est possible. Nous faisons de notre mieux pour limiter notre impact environnemental à travers le choix et le soin du matériel, des choix administratifs responsables, des transports repensés, une alimentation réfléchie et la sobriété numérique. La culture écologique forte de l'association essaime dans nos vies : les actions et les valeurs rayonnent à notre retour à la maison.

Les Eclaireuses et Eclaireurs de la Nature agissent en collectif et localement, à l'éducation de jeunes actrices et acteurs des transitions, porteurs de changements positifs pour le monde, la nature et le bien de tous les vivants.



Nous invitons toute personne se reconnaissant dans ce projet éducatif à nous rejoindre et à s'engager à nos côtés. Il y a une place pour chacune et chacun dans le scoutisme, tout au long de sa vie et à n'importe quel âge.