



Éclaireurs de la Nature

Bulletin
d'information
n°16

Automne
2014

P. 2	Édito du président
P. 3 - 4	Assemblée générale Séminaire de rentrée
P. 5	Quelques acteurs du mouvement
	Retour sur...
P. 6 à 8	... les camps d'été
P. 9	... le camp d'automne
P. 10 - 11	C'est la rentrée des groupes locaux
P. 12	Rassemblement YOU'RE UP!
P. 13	Adhésions & dons 2014-2015



Édito du président

« Une nouvelle année débute pour les éclaireuses et éclaireurs de la Nature ! »



Après la dynamique très positive des camps d'été, l'année 2014-2015 a repris en septembre dernier pour toutes les équipes du mouvement. Les activités mensuelles des groupes locaux ont démarré. Le séminaire de rentrée et l'assemblée générale ont eu lieu mi-octobre, réunissant acteurs et adhérents de l'association.

Cette grande rencontre a été l'occasion de faire le bilan de l'année écoulée et de réfléchir ensemble aux projets de l'année à venir, afin de mettre en route les équipes et mener à terme les grands chantiers qui nous attendent. Ce week-end riche en réflexions partagées impulse une dynamique vers de nouvelles perspectives entre les chefs scouts, les membres du conseil d'administration, les bénévoles et les parents.

En particulier nous mettons en œuvre cette année un atelier spécifique de soutien à l'ouverture de groupes locaux, pour lesquels nous créons de nouveaux moyens d'accompagnement. N'hésitez pas à vous manifester si vous êtes intéressés par cette dynamique !

En effet, il y a un réel enjeu à permettre aux enfants et aux jeunes, sur de nouveaux territoires, de découvrir et de pouvoir vivre notre proposition éducative. Elle correspond profondément à une attente des parents et des enfants. Nous le vérifions chaque jour dans les demandes toujours plus nombreuses qui affluent vers nos groupes locaux existants. Vivre le scoutisme dans la durée, sur l'année, s'engager dans une équipe, lier de nouvelles amitiés, coopérer, découvrir ses qualités, partager la joie et la simplicité de la vie en pleine nature, s'accorder des temps de pause, de calme et d'attention : tout cela constitue une véritable contribution à l'éducation des enfants...

... en s'entraidant les uns les autres, puissions-nous être capable de faire émerger notre proposition là où elle n'est pas encore présente !

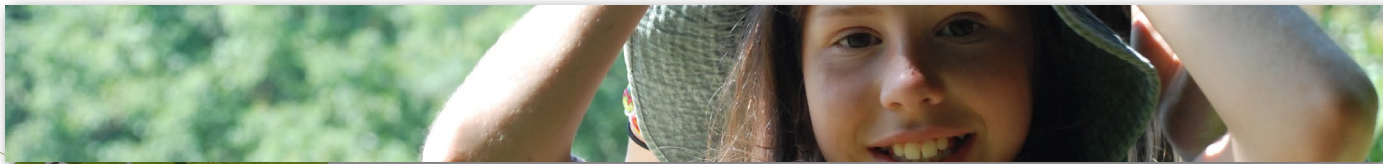
Bastien ISABELLE
Président des EDLN

Bulletin d'information n°16 - automne 2014

Le bulletin d'information des EDLN est une publication éditée par l'association des Éclaireuses et Éclaireurs de la Nature, association loi 1901 reconnue d'intérêt général, agréée au titre de la Jeunesse et de l'Éducation Populaire par la préfecture de Paris selon l'arrêté n° 2014094-0004 du 4 avril 2014.

Directeur de la publication : Mathieu Vernet - Représentant légal de l'association : Bastien Isabelle, président
Comité de rédaction : Bernadette de Sallier - P.A.O. et crédits photo : David Caradec

Siège social : 55, rue Quincampoix 75004 Paris - Secrétariat : 45, chemin du Peney 73000 Chambéry
Tel. 06 34 31 61 89 - Site internet : www.edln.org - Contact : info@edln.org



AG et séminaire de rentrée

Les 11 et 12 octobre derniers, les Éclaireurs de la Nature organisaient leur séminaire de rentrée. Ce week-end de réflexion et de convivialité permet aux acteurs et adhérents du mouvement de se rencontrer, de réfléchir et de construire ensemble les grands projets de l'année. Le week-end débute par l'assemblée générale de l'association.

Objectifs de fond des EDLN, de l'année 2014 aux perspectives 2015

L'an dernier, cinq commissions ont conduit des travaux permettant des avancées importantes concernant les grands chantiers du mouvement que sont : la pédagogie, les relations extérieures, les groupes locaux, l'aumônerie, la recherche de fonds. Grâce aux outils internet, certaines commissions ont pu produire des travaux dont les résultats ont été régulièrement partagés, discutés, commentés, créant ainsi une dynamique collective dans le mouvement. L'un des temps forts de ces partages fut celui des trois journées des «Rencontres nationales EDLN» du mois de juin 2014, qui se sont déroulées cette année dans les Alpes-Maritimes.

Au « rapport Moral », les EDLN, dans leur nouvelle dénomination : « Éclaireuses et Éclaireurs de la Nature », ont terminé le grand

de décliner ce projet éducatif en fonction des tranches d'âge avec des propositions pédagogiques de branches réactualisées pour les « Voyageurs, Vaillants, Pionniers et Compagnons ».



Un autre document de fond est arrivé l'an dernier avec la nouvelle version des «lignes directrices pour le développement spirituel». La précédente version datait de 2011. Elle présente la même vision de fond, revue et améliorée, avec une boîte à outils participative sur les exercices et activités à proposer pour vivre la dimension spirituelle

Bouddha, autonome et ouvert à tous. Ces nouveaux statuts sont compatibles avec une reconnaissance institutionnelle renforcée, en vue de favoriser l'intégration à la grande famille scout en laquelle nous nous reconnaissons, rassemblée en France au sein de la «Fédération du scoutisme français».

Les Éclaireurs de la Nature cherchent un bénévole chargé de relations-presse

Afin de développer la visibilité du mouvement, l'équipe des EDLN recherche une personne motivée possédant des compétences dans le domaine des relations-presse. En lien avec le délégué général, vous soutiendrez trimestriellement

l'écriture de communiqués de presse relatant l'actualité de l'association. Vous prendrez contact avec la presse écrite et les médias pour diffuser nos communiqués locaux et nationaux.

Écrivez à info@edln.org.

« ...décliner ce projet éducatif en fonction des tranches d'âges avec des propositions pédagogiques de branches »

chantier de l'écriture du nouveau « Projet Educatif » pour exprimer et développer davantage les propositions du mouvement faites à la jeunesse, aux adultes et aux familles. Il est désormais question

dans les groupes et sur les camps. Les nouveaux statuts et règlement intérieur ont permis d'avancer et de clarifier la position des EDLN en tant que mouvement inspiré par la tradition du

En détail : rapport de l'assemblée générale 2014

Tous les documents relatifs à la tenue de l'assemblée générale sont disponibles sur le site internet des EDLN, à ce lien :

[AG et séminaire de rentrée](#)

Vous pourrez consulter :

- Le procès-verbal de l'assemblée générale, comprenant l'élection du conseil d'administration et le vote du montant des cotisations 2015-2016
- Le rapport moral et le rapport financier 2013-2014
- Le budget prévisionnel 2014-2015

Evolution des EDLN dans leur environnement

Au niveau de l'Etat, le mouvement des EDLN a reçu l'an dernier l'agrément Jeunesse et Education Populaire (JEP) au niveau du département du siège social à Paris. Des échanges sont en cours avec le ministère pour deux prochains dossiers : l'agrément JEP national et la qualification d'« accueil de scoutisme ».

Au niveau du scoutisme, le conseil national de la Fédération du scoutisme français a reçu une délégation des EDLN pour écouter notre demande et nos arguments pour notre intégration à la fédération. Un statut de membre associé est en cours de validation.

Au niveau des institutions bouddhistes, notre intégration à l'UBF « Union Bouddhiste de France » est renforcée avec le statut désormais plein et entier de membre associé.



Ressources humaines bénévoles et développement des activités de scoutisme

Le travail en commissions, les activités de scoutisme, l'organisation d'événements (séminaires, rencontres nationales) reposent sur l'implication des adhérents bénévoles (une soixantaine) qui comprend : les responsables de groupes et les maîtrises, les bénévoles au sein des commissions, ceux apportant leur soutien sur des tâches précises (communication, aide au démarrage de groupe...) et les chefs qui se

« L'activité de scoutisme des EDLN fonctionne tout au long de l'année grâce à l'énergie de toutes les équipes. »

mobilisent pour l'encadrement des groupes locaux et des camps. Nous avons pu globalement mesurer l'excellente convivialité ainsi qu'un remarquable état d'esprit ! L'activité de scoutisme des EDLN fonctionne tout au long de l'année grâce à l'énergie de toutes les équipes. Des activités régulières sont proposées dans les groupes locaux répartis dans sept régions de France. Puis les camps d'été nationaux qui sont les temps forts de rassemblements des EDLN. Cette année 2014, une grande première, l'ouverture d'un camp d'automne national en région parisienne, avec une forte participation. S'ajoutent les activités de mini-camps en week-ends et les rencontres-séminaires en cours d'année.

Quelques acteurs du mouvement

**Vous souhaitez contacter
un des responsables des EDLN :**



Mathieu Vernet

Délégué général en charge de la coordination des projets EDLN, de la gestion administrative et financière, de la communication et du secrétariat.

mathieu.vernet@edln.org
06 34 31 61 89

Pierre Lançon

Aumônier national chargé du développement spirituel et de la commission aumônerie.

pierre.lancon@hotmail.fr
06 82 51 18 79



David Caradec

Service civique en charge : du projet de camp Pionnier « you're up » (lire page 12), du centre de ressources documentaires, de la PAO et de la boutique EDLN.

david.caradec@edln.org
06 66 38 60 55

Georges Lançon

chargé des relations extérieures - institutions, bouddhisme et scoutisme - délégué territorial d'Île-de-France

georges.lancon@edln.org
06 07 74 73 13



Romain Fernandez

Délégué national en charge de la pédagogie du mouvement, du développement des groupes locaux et de la formation des bénévoles.

romain.fernandez@edln.org
06 84 83 80 24

Bastien ISABELLE

Président des EDLN, membre de la commission aumônerie et de la commission pédagogie

bastien.isabelle@edln.org
04 76 45 70 46



Deux nouveaux membres permanents et un local pour le secrétariat des EDLN

Les EDLN grandissent et se développent. Deux nouveaux permanents viennent compléter l'équipe nationale de l'association aux côtés de Mathieu Vernet, délégué général :

- > **David CARADEC**, volontaire en « service civique », responsable du centre de ressources, de la boutique et de la PAO.
- > **Romain FERNANDEZ**, salarié à temps plein, délégué national « pédagogie » et « développement des groupes locaux ».

Depuis la rentrée de septembre, le secrétariat général de l'association possède son propre local. En partenariat avec les Scouts et Guides de France, les EDLN ont installé leurs bureaux dans le local du centre territorial. Avec tout le matériel à disposition, les conditions sont idéales pour faire du secrétariat des EDLN un véritable espace de travail et de coordination des projets du mouvement.

Adresse : Éclaireurs de la Nature – 45, Chemin du Peney 73000 CHAMBERY.



Retour sur...

Les camps d'été 2014



Les camps d'été nationaux sont toujours des moments forts de rencontres et de partages dans la nature. Cet été, six camps ont fonctionné avec trois camps « Voyageurs » 8-11 ans, deux camps « Vaillants » 12-14 ans et un camp itinérant « Pionniers » 15-17 ans. Les retours sont très positifs, tant par les jeunes et les parents que par les « maîtrises » des camps (équipes d'encadrement).



Camp des Pionniers : du haut Beaujolais à Neulise !

Le camp des pionniers 2014 s'est déroulé en itinérance dans les monts du haut Beaujolais. 16 jeunes pionniers ont participé à l'aventure. Durant les six premiers jours du camp, les jeunes ont participé aux routes pilotes du Roverway, en jumelage avec quatre équipes de compagnons de 17-20 ans encadrés par une maîtrise mixte EDLN, SGDF et EEDF (Eclaireuses et Eclaireurs de France). Le principe était de construire une aventure collective organisée par les jeunes pour vivre des rencontres déterminantes, ici des jeunes d'un autre mouvement, ici des acteurs du terrain

La fréquentation de compagnons s'est révélée précieuse pour stimuler les échanges et la recherche d'autonomie chez nos pionniers.

engagés pour l'écologie et la solidarité. Le camp de base était installé à Saint-Pierre-Le-Vieux, en Saône et Loire, dans un «Oasis en tout lieu» en construction. Les jeunes ont vécu un engagement quotidien en travaillant auprès des familles impliquées dans la construction d'une ferme pédagogique.



Après le Roverway, la tribu des pionniers a pris la route vers Neulise pour rejoindre le camp national des Voyageurs et Vaillants. Quatre jours d'explo en tribu ont été nécessaires pour accomplir ce chemin (près de 80 km), intégralement à pied, comme l'a décidé la tribu. Les jeunes ont dû prendre en main l'explo, s'organiser et prévoir le trajet, les couchages, les activités ludiques et le planning des journées. Ils ont pu apprendre à diriger un groupe sur un parcours de randonnée, mais aussi à traire les chèvres, à organiser un grand jeu... Ce camp a été unanimement apprécié par les jeunes et les chefs. Une des clés a été de prendre le risque de confier l'ensemble de l'organisation et des contenus aux jeunes (tout en gardant un œil attentif sur le déroulement). A la conclusion de ce camp, quatre des anciens se sont déclarés motivés à monter un projet «compagnons», qui devrait se concrétiser durant l'été 2015.

Camps des Vaillants et des Voyageurs à Neulise : le grand rassemblement inter-branches !

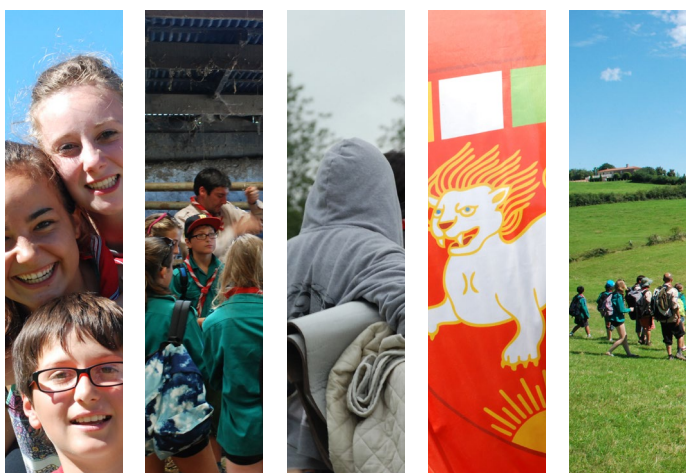
Le camp des Vaillants de Neulise

Il s'est très bien déroulé, avec de nombreux points positifs à reproduire. La présence d'anciens Vaillants, motivés dans le rôle de guide de la cordée, a largement porté l'énergie du camp et l'esprit de la Tribu. Les jeunes se sont appropriés rapidement le « jeu des cercles » (cercles de cordées, cercles de guides, cercles de Tribu). Cela a été un vrai apport pédagogique sur la vie du camp et dans la construction progressive de l'esprit de la Tribu. Autre atout de ce camp, le partenariat avec les activités d'Emmaüs qui a été particulièrement riche. Cela a permis à toute la Tribu, très motivée par la rencontre préalable qui avait eu lieu sur le camp avec les responsables d'Emmaüs, de s'investir activement dans l'action sociale que nous avons réalisée : participer à la vente Emmaüs dans l'entrepôt de Roanne. Par ailleurs, la proximité avec le centre social pour enfants des « Bruyères du Désert » a été porteur d'un formidable état d'esprit auprès des jeunes Vaillants : ceux-ci se sont pris d'empathie pour ces enfants en difficulté, les ont régulièrement invités et les ont accueillis très chaleureusement au sein de la Tribu pour quelques moments conviviaux partagés.



Le camp des Voyageurs de Neulise

Ce camp était en voisinage avec les Vaillants, puis rejoint peu après par les Pionniers. Quel partage dynamique avec les plus grands, la joie de se retrouver de camp en camp et quelle émulation des anciens aux plus jeunes ! C'est dans ces rencontres inter-branches entre les Voyageurs, les Vaillants et les Pionniers que se vit l'esprit du scoutisme qui inspire les jeunes à grandir et à souhaiter entrer dans les branches supérieures. Autres partages avec de nouvelles chansons EDLN, les veillées du soir, les temps spi proposés par l'aumônerie, avec des activités comme le compost à émotion et autres propositions de l'aumônier lama Cheudroup, qui a permis d'apporter du « corps » à la démarche spirituelle.



Emblème des Vaillants et des Voyageurs



Camp des Voyageurs au Hameau de Saint-Hugon

Le camp s'est très bien déroulé, sur le terrain des Eclaireurs au hameau de Saint-Hugon, une belle clairière au milieu d'une forêt alpine dans l'enceinte de l'institut bouddhiste Karma Ling. Il a réuni 19 Voyageurs, dont la très grande majorité faisait un camp pour la première année. Une bonne équipe d'animation réunie autour de Patrick Poulet pour sa première direction de camp aux EDLN.



Camp des Vaillants et des Voyageurs à La Borie Noble

Vaillants et Voyageurs se sont retrouvés sur un terrain de la communauté de l'Arche, au hameau de La Borie Noble, à proximité du centre bouddhiste de Lerab-Ling. Ce fut un excellent camp bien vécu par les enfants dans une expérience d'autonomie où les jeunes ont choisi eux-mêmes leurs équipes (cordées) et leurs «leaders» (guides), conformément à l'idéal scout. C'était un premier essai, qui a abouti sur des équipes «puissantes», et solidaires, car choisies. Notre choix a été fait avec le souhait de transmettre la flamme scout à des enfants peu engagés dans le scoutisme et la conviction que les enfants porteraient mieux le système d'équipe s'ils le construisaient eux-mêmes. Dans la continuité des équipes, nous voulions que chaque jeune porte un lien particulier entre son équipe et la tribu. Nous avons donc créé 6 talents, pour que chaque équipier assume une responsabilité individuelle dans son équipe.



Ainsi, chaque équipe était constituée exactement d'un artisan, un artiste, un infirmier, un cuisinier des bois, un animateur, et un explorateur. L'ensemble de ces informations, ainsi que les services, était affichés sur la place centrale du camp, facilitant l'organisation de la vie des jeunes par les jeunes. 24 jeunes, un directeur, un cuisinier, et deux chefs, avec chacun la responsabilité d'une cordée. Par ailleurs, la situation du camp était en pleine nature sur le plateau magnifique et sauvage du Haut-Languedoc (pas de routes, pas d'électricité, presque aucune trace de l'humain aussi loin que le regard peut porter), et cela a fait le bonheur de tous. Le paysage est merveilleux, le site est gigantesque et regorge de lieux de vie, de lieux de jeux... C'est un lieu incroyable que nous a prêté La Borie Noble, et nous devrions sans doute l'utiliser à nouveau à l'avenir. Autre retombée positive, ce camp a inspiré quelques nouveaux vaillants à nous rejoindre au groupe local de Montpellier.



Galerie photo : retrouvez toutes les photos des camps d'été sur le site des EDLN à ce [lien](#).

Rencontre de Bastien ISABELLE avec les Unionistes cet été lors de leur Congrès national

En août dernier à l'occasion de leur congrès national, Bastien Isabelle, président des EDLN, était présent à l'invitation des Eclaireuses et Eclaireurs Unionistes de France (EEUdF), le mouvement de la Fédération du scoutisme français représentant la religion protestante. Les échanges ont été riches et fructueux. Nous remercions les Unionistes de leur invitation et de leur enthousiasme ! Nous espérons que nos liens se développeront année après année, vers de futurs projets de coopération.



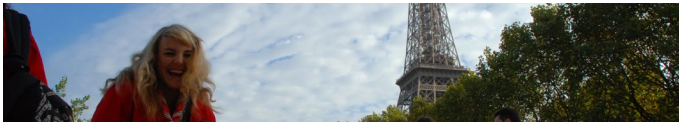
Retour sur...

Le camp d'automne



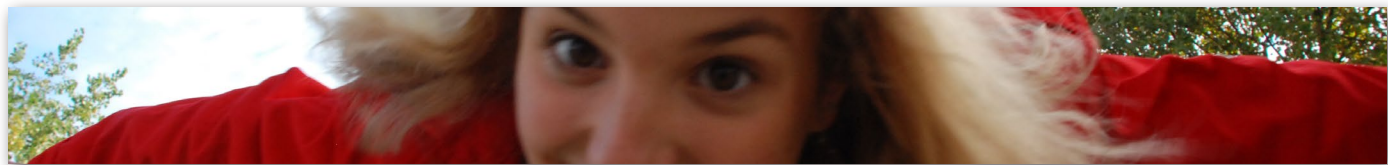
Le projet de camp d'automne a été initié au printemps dernier par le territoire Île-de-France des EDLN, qui souhaitait réunir les jeunes Eclaireurs de la Nature lors d'une journée-événement à la grande Pagode du bois de Vincennes, siège de l'Union bouddhiste de France (UBF). Pour la première fois de leur histoire, les EDLN ont ainsi organisé un camp d'automne. Réunissant 72 enfants venant de toute la France, il a eu lieu dans la région parisienne pendant les vacances de la Toussaint.

Le camp d'automne



Du 22 au 27 octobre, le camp s'est déroulé sur un terrain boisé à Osny (95) en partenariat avec les Scouts et Guides de France du Val d'Oise, qui ont mis à notre disposition le lieu et tout le matériel nécessaire. Nous les remercions chaleureusement ! La rencontre entre nos deux mouvements a été riche de sens pour tous les jeunes : trois branches EDLN (Voyageurs, Vaillants et Pionniers) comptant 59 enfants et ados venant de toute la France ont été réunis pour des moments de partage avec treize Scouts et Guides (11-14 ans) de la région. Le thème du camp « nature et citoyenneté » a porté l'ensemble des activités proposées. La vie quotidienne a été construite à l'image des camps d'été : nuit sous la tente, grands jeux, chants et veillées. La cuisine a été réalisée au feu de bois pendant toute la semaine ! Chaque jeune a appris à mettre en place des moyens de gestion responsable liés à l'environnement. Deux événements ont marqué le camp : La journée citoyenne à Paris, le 23 octobre, a permis aux jeunes de se rendre au pied de la Tour Eiffel puis au jardin des Tuileries, avant de

remonter toute l'avenue des Champs Elysées. Pour clôturer la journée, les jeunes ont participé à la cérémonie du ravivage de la flamme du soldat inconnu sous l'arc de Triomphe, nous rappelant le scoutisme comme porteur d'un message de paix. La journée interculturelle, le 26 octobre, a réuni les jeunes EDLN et SGDF au sein de la grande Pagode du bois de Vincennes, siège de l'Union bouddhiste de France. A cette occasion, un temps spirituel EDLN a été proposé à tous les participants. La journée a été introduite par Katia Robel, secrétaire générale de l'UBF. Deux discours ont été prononcés, celui de Catherine Larrieux, déléguée générale des SGDF dont la présence a été très appréciée, et celui de Georges Lançon pour les EDLN, délégué territorial Île-de-France et pilote de la commission Relations extérieures. L'après-midi, les jeunes ont pu vivre des temps d'activités, et notamment une initiation aux premiers secours dispensée par les bénévoles de la Croix-Rouge. Nous les remercions chaleureusement pour leur participation active.



Rentrée des groupes locaux



La proposition éducative des Éclaireuses et Éclaireurs de la Nature se déploie dans les lieux de vie fondamentaux de l'association que sont les groupes locaux, implantations « EDLN » de proximité. C'est au sein de chacun de ces groupes que se vit le scoutisme.

La rentrée des groupes locaux

La proposition éducative des Éclaireuses et Éclaireurs de la Nature se déploie dans les lieux de vie fondamentaux de l'association que sont les groupes locaux, implantations « EDLN » de proximité. C'est au sein de chacun de ces groupes que se vit le scoutisme. Autour du (de la) responsable de groupe, une équipe bénévole s'emploie à proposer le scoutisme des EDLN à toutes et à tous dans une région, une commune ou un quartier, au cœur d'une ville ou à la campagne. À l'image d'une petite association locale, le groupe s'organise autour de différentes missions : responsable de groupe, trésorier, secrétaire, chefs et cheftaines...

Une équipe bénévole s'emploie à proposer le scoutisme des EDLN à toutes et à tous dans une région, une commune ou un quartier, au cœur d'une ville ou à la campagne.

En relation avec les parents et les différents partenaires locaux (mairie, associations, centres bouddhistes...) le groupe est partie prenante de la vie locale.

Les groupes locaux sont organisés en "unité" pour accueillir les enfants de 8 à 17 ans. Chaque unité correspond à une branche (tranche d'âge) qui établit son programme annuel. Les activités se déroulent à raison d'une sortie par mois pendant l'année scolaire, de

septembre à juin, à la journée ou lors de week-ends. Au programme : explorer, découvrir, créer, développer ses talents, inventer, vivre des aventures, mettre en œuvre des projets utiles, etc...

L'animation des activités est confiée à une équipe de jeunes animateurs. Ceux-ci se forment au diplôme national d'encadrement des jeunes, le BAFA. Pour aider et affirmer ces initiatives locales, les Éclaireurs de la Nature proposent des week-ends annuels de formation et d'échange inter-encadrement, avec la transmission d'outils et de supports pédagogiques.

Ouvrir un groupe local EDLN

Avez-vous déjà réfléchi à ouvrir un groupe local EDLN proche de chez vous ?

Vous participerez à offrir aux enfants de votre région la possibilité de vivre la magnifique aventure du scoutisme. Vous participerez à construire un réseau de parents et amis, espace de rencontres et de convivialité. Si vous souhaitez en savoir plus, **Romain Fernandez** est à votre disposition pour vous renseigner puis pour vous accompagner tout au long de votre démarche d'ouverture de groupe.

N'hésitez pas à le contacter :

romain.fernandez@edln.org



Inscriptions :

Les inscriptions sont ouvertes à tous, à tout moment de l'année.

Pour inscrire votre enfant ou pour tout renseignement, contactez le groupe local proche de chez vous.

Un nouveau groupe voit le jour en cette rentrée 2014-2015 :

le groupe local de Lyon ! Autour de l'énergie déployée par Karine Roudil et Aude Lauby, les sorties auront lieu toute l'année. Les week-ends proposés auront lieu avec le groupe local d'Avalon. Pour tout renseignement et pour recevoir le calendrier de l'année, écrivez à gl.lyon@edln.org



Groupe local de Sophia-Antipolis
(Valbonne et région de Nice)
Responsable du groupe :
PATRICK POULET
Tel : 06 16 59 25 88
Email : 06edln@gmail.com



Groupe local de Lyon
(et région lyonnaise)
Responsables du groupe :
KARINE ROUDIL
et **AUDE LAUBY**
Tel : 06 09 04 06 06
Email : gl.lyon@edln.org



Groupe local de Marseille
Responsable du groupe :
MARIA DOS SANTOS
Tel : 06 83 82 85 07
Email :
madossantos06@gmail.com



Groupe local d'Avalon
(Chambéry, Albertville, Allevard, Savoie)
Responsables du groupe :
SYLVIANE MURAT
et **ISABELLE MONFORT**
Tel : 06 08 40 31 81
Email : gl.avalon@edln.org



Groupe local de Montpellier
(et département de l'Hérault)
Responsable du groupe :
ROMAIN FERNANDEZ
Tel : 06 84 83 80 24
Email : 34edln@gmail.com



Groupe local de Paris
(et Ile-de-France)
Responsable du groupe :
ANNE-MARIE QUENON
Tel : 06 63 29 16 81
Email : 123am@free.fr



Groupe local de Grenoble
(et département de l'Isère)
Responsable du groupe :
EMMANUEL BUU
Tel : 06 24 76 54 53
Email : emmanuel.buu@sfr.fr



Groupe local de Polynésie
(Taravao)
Responsable du groupe :
PAUL POUVREAU
Tel : (+689) 20 81 03
Email : edlndp98@gmail.com



Rassemblement You're up !

Cet été, les Éclaireuses et Éclaireurs de la Nature vont participer au rassemblement « You're up » ! Porté par les Scouts et Guides de France, cet événement a pour but de permettre à plus de 15 000 jeunes pionniers et pionnières (14-17 ans) de se réunir pour vivre une rencontre inter-européenne. Les unités présentes sont ainsi invitées à se « jumeler » avec un groupe scout européen.



You're Up !

Ce rassemblement attend donc 10 000 scouts français et 5 000 scouts venant de toute l'Europe, près de Strasbourg du 16 au 23 juillet 2015. L'objectif de cet évènement sera de vivre la diversité, partager et échanger autour de l'Europe d'aujourd'hui pour tenter de devenir, tel que le définit le but du scoutisme « des citoyens heureux, utiles, actifs et artisans de paix ».

Pour préparer la participation des EDLN à ce rassemblement, une équipe de six Éclaireuses et Éclaireurs de la Nature ont participé les 8 et 9 novembre à un week-end de formation des chefs d'équipes. Vous pouvez consulter le site internet dédié :

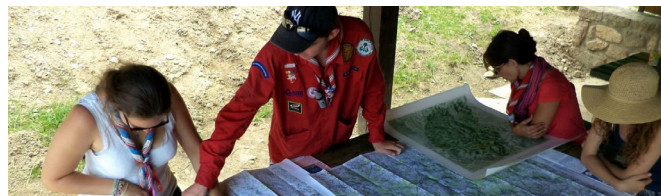
[Site You're Up !](#)

Le camp est ouvert à tous les jeunes qui fêteront leurs 15 ans courant 2015. Il peut être une excellente occasion de découvrir le mouvement. Dès à présent, vous pouvez vous manifester auprès de David Caradec (david.caradec@edln.org) pour recevoir les renseignements complémentaires et être inscrits sur la liste de diffusion des informations.

Pendant l'année scolaire, deux week-ends ouverts à tous seront organisés pour rassembler tous les anciens et nouveaux Pionniers EDLN dans le cadre de la préparation de l'évènement :

- > les 7 et 8 février
- > les 14, 15 et 16 mai

Inscrivez-vous dès maintenant !
david.caradec@edln.org





Adhésions et dons 2014-2015



C'est la rentrée !

Si ce n'est pas encore fait, il est temps de prendre ou de renouveler votre adhésion. Vous trouverez le bulletin d'adhésion à ce [lien](#).

L'adhésion à l'association est obligatoire pour tous les enfants et adultes qui participent aux activités des EDLN. Elle permet de faire fonctionner le secrétariat du mouvement, nécessaire à la coordination et à l'organisation des projets et des activités proposées. Elle permet également de disposer des coordonnées de chaque membre dans la base de données de l'association. Elle garantit enfin l'assurance de tous les membres mineurs ou majeurs présents lors des sorties. Les groupes locaux perçoivent 20 % du montant des adhésions provenant de leurs membres. Cet argent permet l'achat du matériel pédagogique et la constitution d'une caisse de solidarité.



" Pour les sympathisants, l'adhésion aux EDLN représente un soutien à la vie de l'association. "



En cette rentrée 2014, les projets sont nombreux. La forte mobilisation qui se manifeste nous invite à nous mettre activement au travail. Notre action se développe grâce à l'engagement de nombreux soutiens, dans la solidarité, le partage et l'amitié. Nous serions heureux de vous savoir à nos côtés. Vous pouvez nous soutenir en devenant adhérent de l'association. Votre aide nous est précieuse. Au-delà de l'aspect financier, elle témoigne de l'intérêt que vous portez à cette initiative. Nous vous en sommes reconnaissants.

DONS

Faire un don aux Éclaireuses et Éclaireurs de la Nature, c'est inscrire dans la durée votre soutien à un mouvement d'éducation destiné à tous les enfants et adolescents : participer à la construction de leur personnalité, leur donner l'envie de devenir des citoyens attentifs, respectueux des autres et du monde. Vous offrez également à de jeunes adultes la possibilité de conduire des projets en mesure d'enrichir leur parcours de vie et de devenir responsable.



Nos engagements

Dons en confiance

Chaque euro versé sur le compte Nef des EDLN sera exclusivement employé au développement des activités en faveur des jeunes.

Contrôle des comptes

Les budgets de l'association sont votés à l'assemblée générale. Le bilan détaillé est mis à la disposition de tous les donateurs sur simple demande.

Sans engagement

A tout moment et de façon immédiate, les bienfaiteurs réguliers peuvent mettre fin à leur prélèvement mensuel.

Déduction d'impôts

Ponctuels ou réguliers, 66% de mes dons sont déductibles du montant à payer de mon impôt sur le revenu dans la limite de 20% du revenu imposable. Je recevrai mon reçu fiscal par courrier en début d'année civile.

6 bonnes raisons de faire un don

✓ Tous les dons sont importants, quel qu'en soit le montant !



✓ Vous souhaitez soutenir le projet des EDLN mais vous n'avez pas la possibilité de donner de votre temps.



✓ Vous souhaitez offrir à notre monde et à sa jeunesse une vision basée sur le respect de soi, de l'autre et de la vie.



✓ Vous souhaitez accompagner un programme éducatif cohérent, ouvert à tous et ancré dans la réalité de notre temps.



✓ Vous souhaitez aider des parents dont les possibilités financières sont limitées.



✓ Vous souhaitez développer un mouvement convaincu de l'importance du dialogue interculturel.



Faire un don en ligne

En quelques clics, votre don ponctuel ou mensuel sera affecté au développement des EDLN :

Faire un don

Les EDLN recherchent des jeunes chefs et cheftaines scout(e)s !

Le fonctionnement des groupes locaux et des camps d'été repose sur l'investissement des bénévoles, qui participent activement à l'organisation et à l'encadrement des sorties. Pour l'année 2014-2015, la plupart des groupes locaux recherchent des jeunes, à partir de 17 ans, motivés par le projet éducatif des EDLN et désireux de rejoindre les équipes d'encadrement. Des formations qualifiantes BAFA et BAFD leur seront proposées, avec la possibilité d'obtenir des aides financières dans le cadre d'un engagement annuel.

Un flyer de recrutement a été créé.

Vous pouvez le télécharger en cliquant sur le document ci-contre.

Pour tout renseignement, écrivez à romain.fernandez@edln.org ou directement au responsable du groupe local concerné.



Révèle l'éducateur qui est en toi !

Nos animateurs(trices) bénévoles choisissent de s'engager pour l'éducation de la jeunesse. Ils participent à la construction d'un monde meilleur, coopératif, non-violent et respectueux de la vie. Ensemble, nous aidons les enfants et les jeunes à mieux se connaître, à explorer le monde, à rêver, à réussir leurs projets, à donner un sens à leur vie et à vivre ensemble.

L'expérience des camps et des groupes locaux est une aventure extraordinaire !
Rejoins-nous pour encadrer les sorties mensuelles.
Coordonnées des groupes sur www.edln.org

Possibilité d'obtenir son BAFA ou son BAFD.
Formation qualifiante + stage pratique.
Aide financière proposée.



Éclaireurs de la Nature

Mouvement des Scouts bouddhistes de France

Association loi 1901 reconnue d'intérêt général. Agrément Jeunesse et Education Populaire. Contact : info@edln.org



www.edln.org



www.facebook.com/Eclaireursdelanature

Siège social : 55, rue Quincampoix 75004 Paris

Secrétariat : 45, chemin du Peney 73000 Chambéry

Tel. 06 34 31 61 89 - Site internet : www.edln.org - Contact : info@edln.org

Association loi 1901 reconnue d'intérêt général. Agrément Jeunesse et Education Populaire.



Éclaireurs de la Nature

Mouvement des Scouts bouddhistes de France