



# Éclaireuses & éclaireurs de la Nature

Bulletin  
d'information  
n°18

Automne  
2015

P.2 - 3	Édito du président
P.4	La rentrée des groupes locaux
P.5 - 6	Adhésions & dons 2015 - 2016
P.7 - 8	Dossier : AG 2015 + calendrier 2015 - 2016
P. 9	Retour sur... les camps d'été 2015
P.10 - 11	Retour sur... le camp d'automne



# Édito du président



Grâce à l'engagement de tous les bénévoles, grâce à la confiance des parents et de nos partenaires, et bien sûr grâce à l'enthousiasme des enfants, cela fait désormais huit ans qu'une nouvelle proposition existe, en France, dans le paysage du scoutisme. Celle des EDLN. Veuillez tous en être profondément remerciés ; ces remerciements prennent notamment la forme des témoignages chaleureux que nous recevons des Voyageuses / Voyageurs, Vaillantes / Vaillants,

Pionnières / Pionniers, Compagnons, chefs et cheftaines qui témoignent des moments précieux qu'ils ont pu vivre grâce aux EDLN.

Notre proposition a vocation à contribuer à l'éducation de la jeunesse de France par une pédagogie scoutie semblable à celle pratiquée par nos frères et sœurs des autres mouvements de la Fédération du Scoutisme français, dont les EDLN sont membre associé depuis le 19 avril dernier.

**A la lumière des huit années passées, les spécificités du mouvement peuvent se formuler selon trois aspects essentiels :**

> l'une réside dans cette possibilité, partant d'une « feuille blanche », d'avoir débuté ces huit années durant par une phase de construction pédagogique, sur la base de la méthode scoutie universelle, où tout méritait d'être réfléchi, essayé, expérimenté, dans diverses options pour finalement retenir celle qui nous est apparue la meilleure: c'est une chance que nous avons de pouvoir vivre un scoutisme qui se construit progressivement, en écoutant les conseils des parrains qui nous éclairent à la lumière de leur propre expérience.

> l'autre est de proposer un scoutisme où se vit une dimension spirituelle qui repose sur une expérience, naturelle, et sur la compréhension qui procède de cette même expérience ; cette voie privilégiée, basée sur la « Pleine conscience-Pleine présence », pratique issue de l'enseignement du Bouddha, permet à chacun de se découvrir et de s'épanouir, dans ses qualités de bonté, sans référence à un dogme, une croyance, une doctrine « extérieure ».

> la troisième enfin est celle d'une écologie qui se vit autant intérieurement qu'extérieurement, dans une attention portée à la Nature, dont « je » fais partie autant que l'autre, autant que la vie dans toutes ses formes et manifestations. Cette attention écologique portée à l'essentiel est un point fort, une base sur laquelle se reposer avec confiance pour envisager l'avenir.

Cette attention pourra notamment prendre la direction indiquée par Pierre Rabhi, parrain du mouvement, vers un développement particulier autour du lien à la terre nourricière, pour que les jeunes puissent cultiver, récolter ce qu'ils consomment ; un projet de ferme dédié à cela est en réflexion.

(suite page suivante)

## Bulletin d'information n°18 - Automne 2015

Le bulletin d'information des EDLN est une publication éditée par l'association des Éclaireuses et Éclaireurs de la Nature, association loi 1901 reconnue d'intérêt général, agréée au titre de la Jeunesse et de l'Éducation Populaire par la préfecture de Paris selon l'arrêté n° 2014094-0004 du 4 avril 2014.

Directeur de la publication : Bastien ISABELLE - Comité de rédaction : Mathieu Vernet, Hannah Fortier P.A.O. et crédits photo : David Caradec

**Siège social : 55, rue Quincampoix 75004 Paris - Secrétariat : 45, chemin du Peney 73000 Chambéry**  
**Site internet : [www.edln.org](http://www.edln.org) - Contact : [info@edln.org](mailto:info@edln.org)**



... **En cette rentrée 2015-2016**, neuvième année des EDLN, citons le développement des groupes locaux et le travail formidable qu'ils réalisent dans la durée. Véritables lieux de vie et d'expérience de notre scoutisme, ils méritent de recevoir toute notre admiration pour l'énergie qu'ils déploient. De nouveaux groupes : Marseille, Toulouse, Lyon ont aussi vécu des initiatives de lancement qu'il convient d'encourager de toutes nos forces. D'autres groupes sont encore en cours de constitution.

Saluons également le travail des commissions spiritualité et pédagogie qui ont permis au mouvement de se doter de propositions de branches renouvelées, pour les tranches d'âge des Voyageurs et des Vaillants. Véritable carte d'orientation pour les chefs et cheftaines, elles vont permettre de partager et de mettre en place un programme pédagogique commun et amplifié, dont nous espérons qu'il sera utile à tous les jeunes du mouvement.

Partageons enfin, et plus généralement, le simple plaisir que nous avons tous de voir notre petit mouvement se structurer et se développer pour s'étendre à toujours plus d'enfants et de jeunes. En cette rentrée, plus que jamais, tous les indicateurs sont au vert. Bientôt, la structuration du mouvement reposera sur des bases solides, qui nous permettront d'aller de l'avant, à la rencontre de tous les publics. La cabane "EDLN" est bientôt bâtie, elle est assez jolie, nous pourrions inviter du monde à l'intérieur !

**Il revient à nous tous encore une fois, bénévoles, parents, sympathisants, d'encourager et de soutenir ce développement, pour que la richesse de notre proposition infuse et participe, à son niveau, à la construction d'un monde meilleur, dans lequel chacun puisse trouver sa place et s'épanouir, dans un accueil bienveillant de soi, de l'autre et du monde. •**

**Bastien ISABELLE**  
Président des EDLN

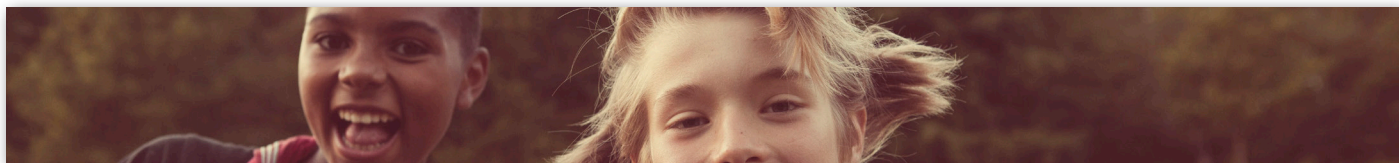


## NOUVELLES PROPOSITIONS DE BRANCHE

Si vous suivez attentivement l'actualité de l'association, vous savez que la commission pédagogie du mouvement a travaillé l'an dernier sur la réécriture des propositions pédagogiques pour les branches des Voyageurs et des Vaillants. **En cette rentrée, la commission est heureuse de vous proposer la lecture de ces deux documents de fond de la pédagogie EDLN.** Tout le travail réside désormais dans le partage et la formation des chefs et cheftaines, afin de mettre en place ces propositions pédagogiques sur le terrain. A vos lectures ! Vous retrouverez ces documents sur le **centre de ressources**.

Centre de ressources





# La rentrée des groupes locaux

**L**a proposition éducative des Éclaireuses Éclaireurs de la Nature se déploie dans les lieux de vie fondamentaux de l'association que sont les groupes locaux, implantations « EDLN » de proximité. C'est au sein de chacun de ces groupes que se vit le scoutisme. Autour du (de la) responsable de groupe, une équipe bénévole s'emploie à proposer le scoutisme des EDLN à toutes et à tous dans une région, une commune ou un quartier, au cœur d'une ville ou à la campagne. À l'image d'une petite association locale, le groupe s'organise autour de différentes missions : responsable de groupe, trésorier, secrétaire... (en général assurées par les parents) et l'équipe des

chefs et cheftaines pour l'animation des activités. En relation avec les parents et les différents partenaires locaux (mairie, associations, centres bouddhistes...) le groupe est partie prenante de la vie locale.

Les groupes locaux sont organisés en "unité" pour accueillir les enfants de 8 à 17 ans. Chaque unité correspond à une branche (tranche d'âge) qui établit son programme annuel. Les activités se déroulent à raison d'une sortie par mois pendant l'année scolaire, de septembre à juin, à la journée ou lors de week-ends. Au programme : explorer, découvrir, créer, développer ses talents, inventer, vivre des aventures, mettre en œuvre des projets utiles, etc... •

**Pour inscrire votre(vos) enfant(s) ou vous renseigner sur les activités proposées, contactez le responsable du groupe local. Vous trouverez à ce lien les coordonnées des groupes locaux EDLN. Vous trouverez à ce lien le calendrier des sorties.**

**Chaque enfant doit être adhérent : 40 € adhésion individuelle, + 20 € par membres issus d'un même foyer. En complément, une participation financière sera demandée pour chaque sortie (en général, comprise entre 5 et 10 €).**



## La rentrée 2015-2016

L'association est particulièrement heureuse de voir se développer les groupes locaux ! Chaque nouveau groupe ouvert est autant d'opportunité pour les enfants et les jeunes de parcourir la richesse du programme éducatif proposé.

L'an dernier, ce sont les groupes de Marseille et de Montpellier qui se sont constitués et ont lancé leurs activités. En cette rentrée, le groupe de Toulouse démarre également.

**Deux groupes sont en cours de constitution en 2015-2016 : le groupe de Lille et le groupe du Limousin, près de Limoges. Ils recherchent des soutiens ! Si vous habitez ces régions, n'hésitez pas à vous manifester auprès des ouveurs de groupe.**



# Adhésion et dons 2015 - 2016

C'est la rentrée ! Si ce n'est pas encore fait, il est temps de prendre ou de renouveler votre adhésion. Vous trouverez le bulletin d'adhésion et de don [à ce lien](#).

## Adhésions 2015 - 2016

**L'adhésion à l'association est obligatoire pour tous les enfants et adultes qui participent aux activités des EDLN.**

Elle permet de faire fonctionner le secrétariat du mouvement, nécessaire à la coordination et à l'organisation des projets et des activités proposées. Elle permet également de disposer des coordonnées de chaque membre dans la base de données de l'association. Elle garantit enfin l'assurance de tous les membres mineurs ou majeurs présents lors des sorties. Les groupes locaux perçoivent 20 % du montant des adhésions provenant de leurs membres. Cet argent permet l'achat du matériel pédagogique et la constitution d'une caisse de solidarité.

**Pour les sympathisants, l'adhésion aux EDLN représente un soutien à la vie de l'association.**

En cette rentrée 2015, les projets sont nombreux. La forte mobilisation qui se manifeste nous invite à nous mettre activement au travail. Notre action se développe grâce à l'engagement de nombreux soutiens, dans la solidarité, le partage et l'amitié. Nous serions heureux de vous savoir à nos côtés. Vous pouvez nous soutenir en devenant adhérent de l'association. Votre aide nous est précieuse. Au-delà de l'aspect financier, elle témoigne de l'intérêt que vous portez à cette initiative. Nous vous en sommes reconnaissants.

### Missions à pourvoir

L'association se développe grâce à l'énergie déployée par ses bénévoles. Pour fonctionner, elle dispose également d'une équipe de permanents, salariés ou volontaires en service civique. Mais malgré toute cette énergie, l'association prenant de l'ampleur chaque année, de nombreuses missions restent à pourvoir !

Selon les missions, celles-ci peuvent être rattachées à l'équipe nationale, aux territoires ou aux groupes locaux. Toutes sont essentielles au développement du mouvement.

Selon vos envies, votre temps, vos compétences, vous avez la possibilité d'intégrer une équipe bénévole et de participer à un projet utile, dans la convivialité et la fraternité du scoutisme. N'hésitez plus !

Pour vous renseigner, il existe un récapitulatif des différentes missions à pourvoir, que vous pouvez consulter [à ce lien](#).



## Dons

**En ce début d'année, les EDLN accueillent 3 nouvelles personnes en services civiques**



Arthur Cuirot



Leigh Gair



Hannah Fortier

**Faire un don aux Éclaireuses et Éclaireurs de la Nature**, c'est inscrire dans la durée votre soutien à un mouvement d'éducation destiné à tous les enfants et adolescents : participer à la construction de leur personnalité, leur donner l'envie de devenir des citoyens attentifs, respectueux des autres et du monde. Vous offrez également à de jeunes adultes la possibilité de conduire des projets en mesure d'enrichir leur parcours de vie et d'être responsables.

**Chaque euro versé sera exclusivement employé pour des projets utiles à l'association et à son projet éducatif.**

### Déduction d'impôts

Ponctuels ou réguliers, 66% de mes dons sont déductibles du montant à payer de mon impôt sur le revenu dans la limite de 20% du revenu imposable.

Ex : un don de 100 € ne vous coûte au final que 34 € ! Je recevrai mon reçu fiscal par courrier en début d'année civile.

### Les dons servent notamment :

à soutenir le financement des stages BAFA et BAFD des chefs et cheftaines  
à engager les grands projets du mouvement (événements, manifestations)  
à l'achat de matériels coûteux (tentes, chapiteaux)

**Nous vous remercions chaleureusement !!!**

Bulletin de don (pour un règlement par chèque) : [cliquez-ici](#)

Dons en ligne (pour un règlement ponctuel ou régulier par CB) : [cliquez-ici](#)

## Accueil des volontaires en "service civique"

Courant janvier 2015, pour faire suite aux événements tragiques qui avaient endeuillé la France plusieurs semaines, le dispositif du volontariat en service civique a été largement renforcé, afin de promouvoir les valeurs citoyennes au sein de la jeunesse. C'est ainsi que l'agrément permettant aux EDLN d'accueillir des volontaires a été amplifié. A ce titre, cinq volontaires ont été recrutés et nous ont fait le plaisir de souhaiter rejoindre le mouvement pour la saison 2015-2016. Nous les remercions vivement pour leur enthousiasme et pour la qualité du travail accompli. Il s'agit de Leigh Gair à Chambéry, Hannah Fortier à Toulouse, Arthur Cuirot à Montpellier et William Desperques à Paris. Un cinquième volontaire intégrera également l'association courant décembre pour une mission de 6 mois, restant à pourvoir.



# Dossier : AG 2015

**L'**assemblée générale des EDLN s'est tenue les 10 et 11 octobre derniers à Chaponost, près de Lyon. Elle a rassemblé une quarantaine de personnes. Quelques amis du Scoutisme français étaient également présents. Nous remercions tous les responsables et bénévoles de groupe, membres du C.A, chefs et cheftaines, parents et amis qui ont répondu présents et sont parfois venus de loin pour faire vivre ce temps démocratique essentiel à la vie de l'association !

Comme pour toutes les activités du mouvement, le week-end était proposé sur un format scout : nuit sous la tente, implication des participants dans les services, temps spi quotidiens, veillée festive, chants, repas bio et végétariens... Organisé autour de temps de présentation, d'échanges et de débats, le programme a été riche et fructueux. Il a permis de définir et d'organiser le fonctionnement de l'année 2015-2016 et de ses projets.

## L'assemblée générale proprement dite

Tous les rapports de l'année 2014-2015 ont été présentés puis débattus : rapport moral et rapport d'activités, rapport financier et budget prévisionnel, élection du conseil d'administration, vote du montant des adhésions 2016-2017 et modification du règlement intérieur. Le procès verbal complet de l'AG sera rendu public d'ici mi-novembre sur le site internet. Vous pourrez aussi le demander à [info@edln.org](mailto:info@edln.org).



## A retenir pour l'essentiel :

- ✓ D'une façon générale, tous les voyants du mouvement sont au vert ! L'année 2014-2015 se termine avec beaucoup d'enthousiasme et de perspectives. Les commissions ont bien fonctionné, le programme pédagogique et spirituel se développe en qualité.
- ✓ L'association a connu un fort développement l'an dernier, supérieur à la progression habituelle. Le nombre d'adhérents à jour de cotisation a augmenté de 49% et parmi eux, le nombre de jeunes accueillis dans les activités a augmenté de 73%. Cela s'explique notamment par le développement des groupes locaux. Plusieurs groupes ont ouvert l'an dernier !
- ✓ Les comptes de l'association sont sains, mais il convient de rester particulièrement vigilant en 2015-2016 : les subventions liées aux contrats des deux salariés baissent fortement et le mouvement n'a pas encore de ressources financières suffisantes pour être stable.
- ✓ Le conseil d'administration est peu modifié : Bernadette De Sallier quitte ses fonctions après de nombreuses années de bénévolat, et aucune nouvelle candidature n'a été reçue cette année. L'élection du Bureau 2015-2016 aura lieu pendant le C.A. de novembre.
- ✓ A partir de 2016-2017, le principe des adhésions sera modifié : les adhésions donneront lieu systématiquement à un reçu fiscal, et leur montant sera calculé en fonction du quotient familial fiscal.
- ✓ Enfin la modification du règlement intérieur a permis de préciser le fonctionnement de la commission spirituelle du mouvement, et la tranche d'âge de la branche des Compagnons.

## Le programme du week-end

Le reste du week-end a été consacré à la réflexion autour de différents thèmes : un retour sur le développement passé de l'association et une réflexion autour du plan de développement 2015-2018 (qualitatif et quantitatif), la définition des objectifs et du fonctionnement des commissions et projets 2015-2016.

**La synthèse complète du programme et des décisions prises sera rendue public d'ici mi-novembre sur le site internet. Vous pourrez également la demander à [info@edln.org](mailto:info@edln.org).**

## A retenir pour l'essentiel :

- D'une façon générale, les **"murs" de la maison EDLN sont bâtis**. L'association est en mesure de répondre au fort développement qui devrait intervenir dans les trois années à venir. Il reste cependant de nombreux travaux à engager pour parfaire la construction et la structuration du mouvement. Un plan de développement sur trois ans sera construit par le C.A.
- L'année 2016-2017 sera l'année des **10 ans** du mouvement. Des festivités seront organisées pour l'occasion.
- Les commissions vont poursuivre leurs objectifs : renouvellement de la pédagogie des **Pionniers**, carnets de branche **Voyageurs** et **Vaillants**, amélioration et systématisation du parcours de formation, recherche de fonds, poursuite de l'accompagnement des groupes locaux, répartition du mouvement en territoires...
- Dans le courant de l'année, une **"retraite nationale"** de cinq jours sera proposée par la commission spirituelle à tous les acteurs de l'association, en tant que formation approfondie à la spiritualité du mouvement.
- Les camps d'été 2016 seront organisés par les territoires, pour les territoires, et non plus à l'échelle nationale comme ce fut le cas précédemment.

## Calendrier de l'association 2015-2016



**Votre agenda de l'année n'est pas encore trop chargé : ne serait-ce pas le bon moment pour y retenir les grands évènements de l'année EDLN ?...**

### RENCONTRES NATIONALES 2016 : 4 et 5 juin

**Pour qui :** parents, sympathisants, bénévoles, encadrants, chefs/cheftaines, etc.

**Thème :** rencontres et partages autour de la pédagogie du mouvement et de ses projets

**Contact :** [info@edln.org](mailto:info@edln.org)

### RETRAITE NATIONALE DES EDLN - Vacances de février (à préciser)

**Pour qui :** toute personne ayant une responsabilité dans le mouvement

**Thème :** formation de fond à la spiritualité du mouvement

**Contact :** [pierre.lancon@edln.org](mailto:pierre.lancon@edln.org)

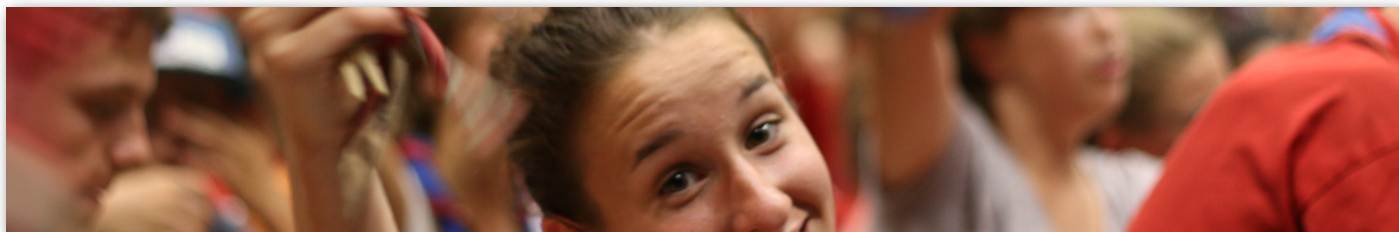
### BAFA - BAFD - Vacances de Pâques (à préciser)

**Pour qui :** les Chefs et Cheftaines scouts

**Thème :** formation BAFA qualifiante, en partenariat avec les Scouts et Guides de France

**Contact :** [romain.fernandez@edln.org](mailto:romain.fernandez@edln.org)





# Retour sur... les camps d'été 2015

Cet été, 7 camps nationaux se sont déroulés, rassemblant chacun de nombreux jeunes venant de toute la France. 3 camps Voyageurs 8-11 ans, 2 camps Vaillants 11-14 ans, 1 camp Pionniers 14-17 ans et 1 projet Compagnons 17-20 ans (le premier de l'histoire des EDLN !). Les camps ont eu lieu en Alsace, en Rhône-Alpes et dans l'Hérault. Au total, plus de 200 jeunes ont été accueillis. Tous les camps se sont parfaitement déroulés.



[Cliquez-ici pour visionner les albums photos des camps d'été 2015 !!!](#)

Parents, amis, si vous souhaitez vivre (ou revivre) un peu de ce qu'ont pu expérimenter les enfants et les jeunes cet été, nous vous proposons le récit ci-dessous, inspiré d'un texte existant et réécrit pour l'occasion :

## « L'esprit de la Tribu »

Le but poursuivi par le scoutisme est simple et enrichissant : tout en s'amusant, l'éclaireuse ou l'éclaireur est partie prenante de son éducation. Le scoutisme n'est pas une activité traditionnelle destinée à occuper les vacances et les fins de semaines, mais son essence réside dans son éthique, ses valeurs et ses principes éducatifs : l'apprentissage de l'autonomie, de la solidarité, de l'écologie et de l'engagement vécus au cœur de la joie du scoutisme.

Si les enfants ont choisi de s'inscrire aux camps d'été EDLN, c'est peut-être d'abord pour y trouver des copains (ou y retrouver des copains), **découvrir de nouvelles activités, faire des jeux salissants dans la forêt, quitter leurs parents...** Ils sont tous arrivés plus ou moins excités, facilement ou plus difficilement à l'aise, plus ou moins convaincus. Ils ont essayé de suivre les anciens de la branche, découvrant l'admiration des jeunes pour les plus expérimentés. Ils ont été accueillis et ont trouvé leur place au milieu du groupe ("la tribu"). Au fur et à mesure des activités, des paroles de chefs valorisantes, des engueulades pour les mauvais gestes, ils ont commencé à comprendre qu'il y avait derrière le scoutisme autre chose que les jeux, les blagues et le plaisir égoïste.

**Ils ont découvert un esprit de fraternité au cœur de la tribu, qui se crée dans la joie comme dans les épreuves** (y en a toujours un pour porter un peu du sac quand les chaussures se font lourdes...), le respect profond et l'amitié pour son prochain...

Évidemment, ce sont de « bien grands mots pour de si petites épaules » pour certains, « un peu trop pour des jeunes de leur âge » nous dira-t-on, surtout « dans notre société actuelle » ... Mais les jeunes sont pleins de ressources et savent faire preuve d'état d'esprit. Au contact des autres, on apprend à partager son steak (de soja...) quand un de ceux prévus est tombé dans le feu, à consoler le copain de la sizaine quand ses parents et son entourage lui manquent au milieu du camp d'été, autant de choses qui font que ces jeunes sont parfois bien plus adultes, amicaux et raisonnables que le plus vieux d'entre nous. **Eh bien, l'esprit de la tribu, l'esprit du camp, l'esprit de l'éclaireur de la Nature, c'est ça !**

C'est vivre "scoutement" aux sorties, aux camps, mais aussi à la maison, à l'école, partout, et y montrer que les autres et leur bonheur nous importent au moins autant que le notre.

**Même si ce n'est pas toujours facile, on ne pourra jamais en vouloir à un scout de trébucher ou de rater** : c'est le manque de tentatives qui est néfaste. Le but du scoutisme, c'est cela : apprendre progressivement aux jeunes, par le jeu, la tentative, la réussite et l'erreur, à vivre en harmonie avec eux-mêmes, avec leur entourage, avec la nature et le monde, en y répandant leur joie, leur volonté, leurs rêves, leur amour et leur humour... •



# le camp d'automne

# Retour sur..

L'année dernière, en octobre 2014, les Éclaireuses Éclaireurs de la nature inauguraient leur premier camp d'automne, en partenariat avec les Scouts et Guides de France du Val d'Oise. Le camp avait eu lieu pendant six jours sur un terrain boisé à Osny, près de Paris. Les jeunes scouts avaient effectué plusieurs visites de la capitale !



Cette année, du 18 au 24 octobre, c'est dans la forêt du petit village de Pont-de-Barret, dans la Drôme, que 111 Éclaireuses et Éclaireurs de la Nature, Voyageurs, Vaillants et Pionniers, se sont réunis accompagnés de douze Scouts et Guides de France de Sucy-en-Brie (Val de Marne) et de Balthazar, un Éclaireur de France de Lyon. 26 chefs et cheftaines ont participé à l'encadrement des jeunes. Nous souhaitons remercier tous les participants qui ont bravé le froid pour vivre ensemble cette magnifique semaine de camp !

Nous étions 150 à jouer, manger et chanter ensemble ! Une chanson fut écrite pour l'occasion. La vie de tribu a également battu son plein. Le lieu de camp était divisé en villages de 20 à 30 jeunes : trois villages Voyageurs

8-11 ans ("forêt", "plaine" et "clairière"), deux villages Vaillants 11-14 ans ("toundra" et "steppe") et un village Pionniers 14-17 ans ("désert"). Chaque village a organisé sa vie quotidienne comme lors des camps d'été, avec ses services, ses cercles, les nuits sous la tente... et a poussé haut et fort son cri de village !

Le projet pédagogique a été structuré pour apporter aux jeunes les éléments de base de leur vie scout. Les journées et leurs activités correspondaient chacune à un élément (terre, eau, feu, air et espace), pour faire vivre chaque jour aux jeunes un apprentissage différent en fonction des branches (tranches d'âge).

(suite page suivante)

## Roverway 2016

Le "Roverway" 2016 est un rassemblement scout international qui s'adresse à tous les Compagnons, de 17 à 22 ans, venant de toute l'Europe. Après avoir été organisé par le Portugal, l'Italie, l'Islande et la Finlande, la France accueillera le Roverway à l'été 2016, du 03 au 14 août. Le Roverway est une expérience unique de rencontres interculturelles. C'est une aventure riche mettant en avant l'engagement et la solidarité des jeunes adultes. Ces deux éléments sont au cœur du projet éducatif. Membre associé du scoutisme français, les EDLN sont partie intégrante du projet. Ils organiseront notamment deux "routes", c'est-à-dire deux rassemblements d'une cinquantaine de jeunes européens lors de la première semaine du Roverway. En seconde semaine, tous les participants (environ 5000) se retrouveront près de Paris. La première route aura lieu dans le département de la Loire, sur le thème de la solidarité. En partenariat avec le foyer d'accueil pour enfants des "Bruyères du Désert", les Compagnons participeront au développement de cette maison en faveur des jeunes. La seconde route aura lieu en Savoie, sur le thème de la rencontre interculturelle et interreligieuse.

... Les trois branches ont pu se rencontrer lors d'un grand jeu intitulé « poule, renard, vipère » et rebaptisé "eau, bois, braise, feu" à l'occasion de la journée "feu". Tous les participants (150 !) ont aussi vécu une veillée commune lors d'un autre jeu intitulé « cri des animaux », où les chefs et cheftaines se sont transformés en animal le temps d'une soirée.

En particulier, les Voyageurs ont exploré cinq aspects essentiels de la vie scout : le brevet couteau pour avoir le droit d'utiliser son couteau en toute sécurité, le brevet feu pour savoir comment allumer et entretenir un feu, les éléments de base du secourisme, des techniques de noeuds et de lecture de carte.

Les Vaillantes et Vaillants 11-14 ans ainsi que les Scouts et Guides de France se sont perfectionnés sur les techniques de construction dans les arbres. Pendant le camp, ils ont aussi émis le souhait de partir en « explo » au moins une nuit. Ce n'était pas initialement prévu dans le programme mais leur vœu a été exaucé, respectant ainsi le principe de la mini-république des jeunes. Le village "steppe" a dormi dans l'atelier d'une artiste peintre, à deux heures de marche du lieu de camp. Le village "tundra" a passé la nuit dans une grange prêtée par un agriculteur. Ils ont tous ensemble partagé un moment mémorable. Belle initiative !

Les Pionniers ont quant à eux construit un four en pierre et terre mouillée, dans lequel nous avons fait cuire de délicieux burgers végétariens et un brownie. Ils sont partis en explo en autonomie (sans les chefs !).

Tous les enfants ont vécu chaque matin des temps spirituels adaptés à leur branche et bien sûr, pour chacune et chacun, tous les temps informels qui font la joie de la vie scout (discussions au coin du feu et sous les tentes, rires, chansons, petits jeux improvisés, balançoires dans les arbres...).

Au final, nous espérons que ce camp a été une merveilleuse aventure pour les jeunes autant que pour les chefs et cheftaines. Bien sûr, tout n'était pas facile à vivre : nous avons eu froid par moment, il a fallu apprendre à bien se couvrir, à se réchauffer la nuit... et la vie de groupe connaît des moments moins évidents que d'autres : il faut apprendre à se comprendre, à s'écouter, à se respecter dans les différences. Mais c'est bien là toute la richesse des camps : devenir autonome et se débrouiller avec ce que l'on a, pour faire de tout cela la meilleure expérience possible, pour soi, pour les autres et pour le monde... •

**Rendez-vous aux camps d'été !!!**





# Éclaireuses · Éclaireurs de la Nature

Mouvement scout pour une éducation à la Pleine Conscience

## Ouverture du secrétariat EDLN de Montpellier

Pour accueillir les bureaux de l'équipe permanente montpelliéraine, l'association est désormais dotée d'un second secrétariat, en complément de celui de Chambéry. Grâce à la proposition des Scouts et Guides de France et de la Fédération du scoutisme français, les EDLN se sont installés 48 rue d'Upsala, square Neptune 34080 Montpellier.

## Départs de Bernadette et d'Anne-Marie

En cette rentrée 2015-2016, deux départs ont marqué la vie de l'association. Après de nombreuses années de bénévolat et d'investissement dans le mouvement, Bernadette De Sallier et Anne-Marie Quenon ont quitté leurs fonctions. Nous profitons de ce bulletin pour les remercier chaleureusement de tout le soutien apporté ! Bernadette a notamment travaillé à la mise en page des bulletins d'information. Anne-Marie a été longtemps la responsable du groupe local de Paris. Toutes deux furent aussi vice-présidente de l'association. Nous vous souhaitons de tout cœur une belle et longue route dans vos futurs projets.



[www.edln.org](http://www.edln.org)



[www.facebook.com/ÉclaireursdeNature](https://www.facebook.com/ÉclaireursdeNature)

**Siège social : 55, rue Quincampoix 75004 Paris**  
**Secrétariat : 45, chemin du Peney 73000 Chambéry**  
**Site internet : [www.edln.org](http://www.edln.org) - Contact : [info@edln.org](mailto:info@edln.org)**